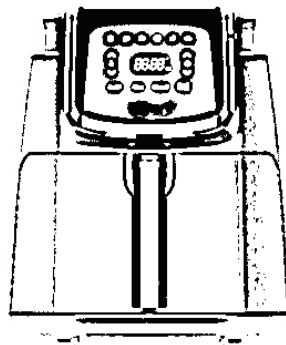


# Οδηγίες Χρήσης

## Air Fryers




**ES AF55D**

# ΣΗΜΑΝΤΙΚΕΣ ΠΡΟΦΥΛΑΞΕΙΣ

1. Αυτή η συσκευή έχει σχεδιαστεί μόνο για οικιακή χρήση. Η συσκευή δεν πρέπει να χρησιμοποιείται σε εξωτερικό χώρο.
2. Αυτή η συσκευή μπορεί να χρησιμοποιηθεί από παιδιά ηλικίας 8 ετών και άνω, καθώς και από άτομα με μειωμένες σωματικές, αισθητηριακές ή πνευματικές ικανότητες ή από άτομα χωρίς εμπειρία και γνώσεις, αν έχουν επίβλεψη ή αν τους έχουν δοθεί οδηγίες σχετικά με την ασφαλή χρήση της συσκευής και αν κατανοούν τους ενδεχόμενους κινδύνους. Τα παιδιά δεν πρέπει να παίζουν με τη συσκευή. Ο καθαρισμός και η συντήρηση από το χρήστη δεν θα εκτελούνται από παιδιά εκτός εάν είναι ηλικίας άνω των 8 ετών και εποπτεύονται. Κρατήστε τη συσκευή και το καλώδιο μακριά από παιδιά κάτω των 8 ετών.
3. Τα παιδιά πρέπει να εποπτεύονται για να διασφαλίζεται ότι δεν παίζουν με τη συσκευή.
4. Αυτή η συσκευή προορίζεται για χρήση σε οικιακό περιβάλλον και παρόμοιες εφαρμογές όπως:
  - κουζίνες καταστημάτων, γραφεία και άλλοι χώροι εργασίας,
  - Σε αγροκτήματα,
  - Από πελάτες σε ξενοδοχεία, μοτέλ και άλλα περιβάλλοντα στέγασης,
  - Περιβάλλοντα τύπου μικρού ξενοδοχείου (bed and breakfast).
5. Εάν το καλώδιο τροφοδοσίας υποστεί φθορά, θα πρέπει να αντικαθίσταται από τον κατασκευαστή, τον αντιπρόσωπο σέρβις ή άλλους αρμόδιους τεχνικούς για την αποφυγή κινδύνων.
6. Απενεργοποιήστε και αποσυνδέστε τη συσκευή πριν από τον καθαρισμό, τη συντήρηση ή τη μετακίνηση και όποτε δεν χρησιμοποιείται.
7. Οι επιφάνειες μπορεί να ζεσταθούν κατά τη χρήση.
8. Μετά από παρατεταμένη χρήση, η αντίστοιχη ζώνη θέρμανσης της επαγωγικής εστίας εξακολουθεί να είναι ζεστή. Μην αγγίζετε ποτέ την κεραμική επιφάνεια για να μην καείτε.

# ΣΗΜΑΝΤΙΚΕΣ ΠΡΟΦΥΛΑΞΕΙΣ

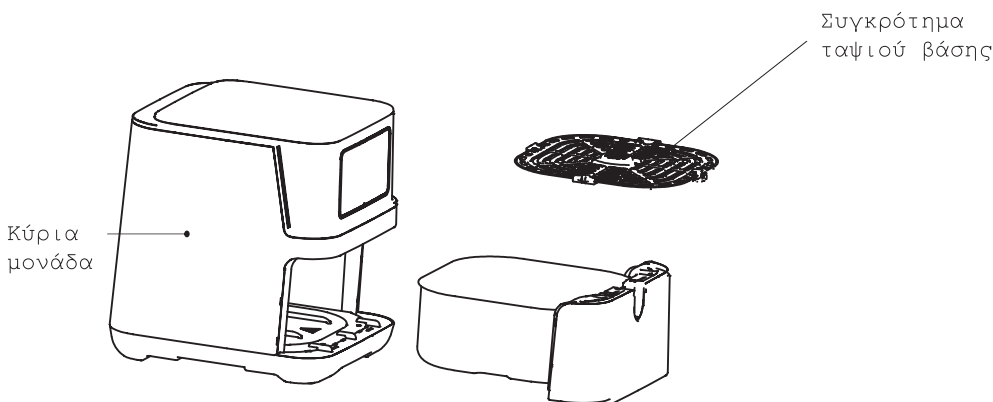
9. Μη βυθίζετε κανένα μέρος της συσκευής σε νερό ή άλλο υγρό.
10. Ποτέ μη βυθίζετε το περίβλημα, το οποίο περιέχει ηλεκτρικά εξαρτήματα, και τα στοιχεία θέρμανσης, σε νερό και μην τα ξεπλένετε κάτω από τη βρύση.
11. Δεν πρέπει να εισάγετε νερό ή άλλο υγρό στη συσκευή γιατί υπάρχει κίνδυνος ηλεκτροπληξίας.
12. Πρέπει πάντοτε να τοποθετείτε τα τρόφιμα που θα τηγανίσετε στο καλάθι για να μην έρχονται σε επαφή με τα θερμαντικά στοιχεία.
13. Μην καλύπτετε τα ανοίγματα εισόδου και εξόδου του αέρα ενώ η συσκευή βρίσκεται σε λειτουργία.
14. Μην γεμίζετε τον κάδο με λάδι γιατί υπάρχει κίνδυνος πυρκαγιάς.
15. Μην αγγίζετε το εσωτερικό της συσκευής ενώ βρίσκεται σε λειτουργία.
16. Κρατήστε το καλώδιο τροφοδοσίας μακριά από θερμές επιφάνειες.
17. Μην συνδέετε τη συσκευή με εξωτερικό χρονοδιακόπτη ή ξεχωριστό σύστημα τηλεχειρισμού για την αποφυγή κινδύνων.
18. Κατά τη διάρκεια του τηγανίσματος με θερμό αέρα, ο καυτός ατμός απελευθερώνεται μέσω των ανοιγμάτων εξόδου αέρα. Κρατήστε τα χέρια και το πρόσωπό σας σε απόσταση ασφάλειας από τον ατμό και από τα ανοίγματα εξόδου αέρα. Επίσης, προσέξτε τον ζεστό ατμό και τον αέρα κατά την αφαίρεση του τηγανιού από τη συσκευή.
19. Αποσυνδέστε αμέσως τη συσκευή από την πρίζα εάν δείτε σκούρο καπνό να βγαίνει από τη συσκευή. Περιμένετε μέχρι να σταματήσει να βγαίνει καπνός πριν να αφαιρέσετε τον κάδο από την συσκευή.
20.  Εκεί όπου υπάρχει σύμβολο υψηλής θερμοκρασίας προσοχή πρέπει να δίδεται για την αποφυγή εγκαυμάτων.



Η συσκευή δεν πρέπει να απορρίπτεται μαζί με τα συνήθη οικιακά απορρίμματα. Στο τέλος της διάρκειας ζωής της, η συσκευή πρέπει να παραδοθεί σε ένα κατάλληλο σημείο συλλογής με σκοπό την ανακύκλωση του ηλεκτρικού και ηλεκτρονικού εξοπλισμού. Με τη συλλογή και την ανακύκλωση παλαιών συσκευών, συμβάλλετε σημαντικά στην εξοικονόμηση των φυσικών μας πόρων και την περιβαλλοντικά ορθή και υγιεινή απόρριψη.

## Εξαρτήματα προϊόντος

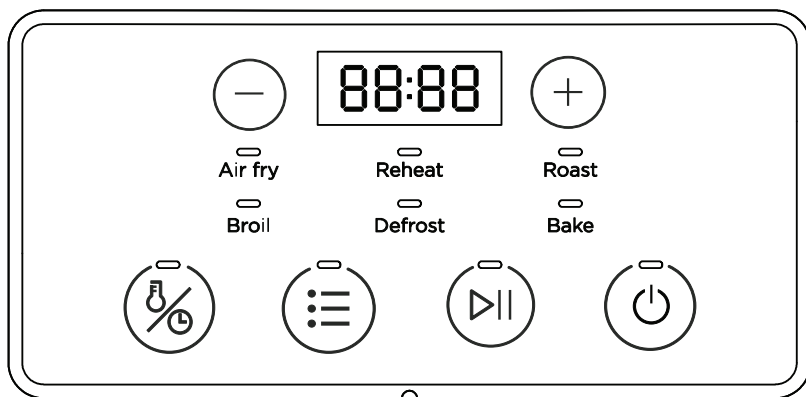
Το προϊόν υπόκειται στο πραγματικό προϊόν και τη διαμόρφωση.




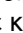

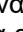

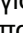

# Ηλεκτρικές παράμετροι

Μοντέλο	Τάση	Συχνότητα	Ισχύς
ES AF55D	220-240V~	50/60Hz	1550-1850W

# Οδηγίες χρήσης



# Οδηγίες χρήσης

Διαδικασία λειτουργίας του πίνακα: Θέστε τη συσκευή σε λειτουργία αναμονής μετά την ενεργοποίηση, οι έξι λυχνίες λειτουργιών «Τηγάνισμα στον αέρα/ Ξαναζέσταμα / Ψήσιμο τύπου σχάρας / Ψήσιμο σε υψηλή θερμοκρασία / Απόψυξη / Ψήσιμο τύπου φούρνου» θα μείνουν σταθερά αναμμένες και το «» θα αρχίσει να αναβοσβήνει. Κάντε κλικ στο πλήκτρο «» για να επιλέξετε το πλήκτρο λειτουργίας και κάντε κλικ στο «» για να εμφανιστεί ο «Χρόνος». Κάντε κλικ στο πλήκτρο «» για να εμφανιστεί η «θερμοκρασία», πατήστε το αντίστοιχο πλήκτρο «+» «-» για να ρυθμίσετε την τιμή χρόνου / θερμοκρασίας, επιβεβαιώστε ότι η ρύθμιση έχει ολοκληρωθεί, πατήστε «» για να θέσετε τη συσκευή σε κατάσταση λειτουργίας, μετά την ολοκλήρωση της εργασίας, εμφανίστε την ένδειξη «ΤΕΛΟΣ», πατήστε «», το πρωτότυπο εισέρχεται στην κατάσταση απενεργοποίησης και το πλήκτρο «» αναβοσβήνει.

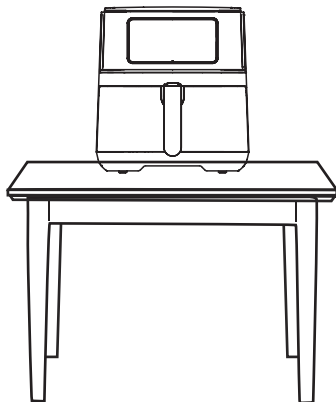
## Ανατρέξτε στη συνταγή:

Λειτουργία μενού	Θερμοκρασία (°C)		Χρόνος (λεπτά)	
	Προρύθμιση	Εύρος ρύθμισης	Προρύθμιση	Εύρος ρύθμισης
Τηγάνισμα στον αέρα	180	40-200	18	1-60
Ξαναζέσταμα	180	40-200	11	1-60
Ψήσιμο τύπου σχάρας	200	40-200	11	1-60
Ψήσιμο σε υψηλή θερμοκρασία	140	40-200	30	1-60
Απόψυξη	80	40-200	12	1-60
Ψήσιμο τύπου φούρνου	180	40-200	6	1-60

# Οδηγίες χρήσης

## Προετοιμασία

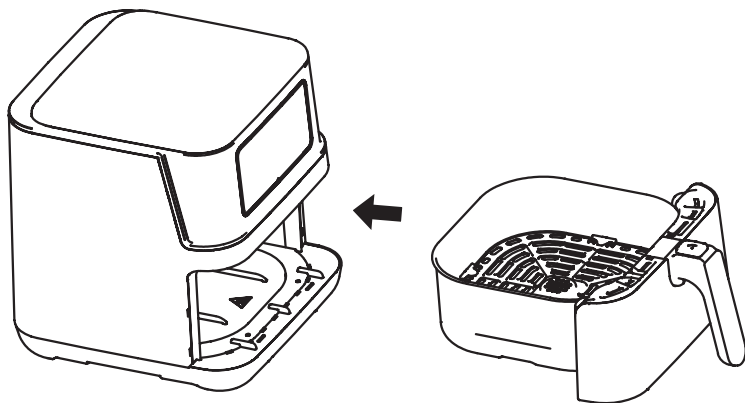
1. Το προϊόν πρέπει να τοποθετείται σε σταθερή θέση σε επίπεδο τραπέζι (Εικόνα 1), έτσι ώστε το καλώδιο τροφοδοσίας να έχει αρκετό μήκος για να συνδεθεί με την πρίζα και ο αέρας γύρω από το προϊόν πρέπει να διατηρείται σε κυκλοφορία και να μην είναι κοντά σε εύφλεκτα αντικείμενα.



Εικόνα 1

# Οδηγίες χρήσης

2. Σύμφωνα με διαφορετικές διαμορφώσεις, εγκαταστήστε το συγκρότημα του δοχείου και, στη συνέχεια, σπρώξτε το στην κύρια μονάδα (Εικόνα 3).



Εικόνα 2

3. Πριν τοποθετήσετε υλικά, προθερμάνετε το μηχάνημα για 3-5 λεπτά. Το αποτέλεσμα μαγειρέματος θα είναι καλύτερο.

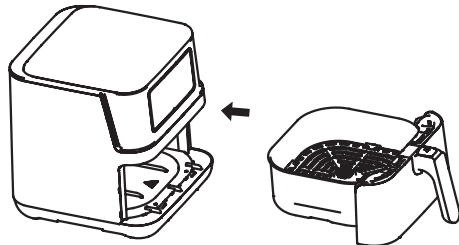


# Οδηγίες χρήσης

## Οδηγίες

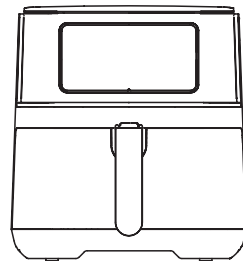
1. Διαδικασία λειτουργίας του πίνακα Θέστε τη συσκευή σε λειτουργία αναμονής μετά την ενεργοποίηση, οι έξι λυχνίες λειτουργιών «Τηγάνισμα στον αέρα/ Ξαναζέσταμα / Ψήσιμο τύπου σχάρας / Ψήσιμο σε υψηλή θερμοκρασία / Απόψυξη / Ψήσιμο τύπου φούρνου» θα μείνουν σταθερά αναμμένες και το «⏻» θα αρχίσει να αναβοσβήνει.

Κάντε κλικ στο πλήκτρο «⏻» για να επιλέξετε το πλήκτρο λειτουργίας και κάντε κλικ στο «⌚» για να εμφανιστεί ο «Χρόνος». Κάντε κλικ στο πλήκτρο «⌚» για να εμφανιστεί η «θερμοκρασία», πατήστε το αντίστοιχο πλήκτρο «+» «-» για να ρυθμίσετε την τιμή χρόνου / θερμοκρασίας, επιβεβαιώστε ότι η ρύθμιση έχει ολοκληρωθεί, πατήστε «⏻» για να θέσετε τη συσκευή σε κατάσταση λειτουργίας, μετά την ολοκλήρωση της εργασίας, εμφανίστε την ένδειξη «ΤΕΛΟΣ», πατήστε «⏻», το πρωτότυπο εισέρχεται στην κατάσταση απενεργοποίησης και το πλήκτρο «⏻» αναβοσβήνει.



Σημείωση: Όταν δεν πιέζεται καλά προς τα μέσα το δοχείο τηγανίσματος, δεν ενεργοποιείται ο μικροδιακόπτης, το μηχάνημα είναι σε κατάσταση απενεργοποίησης του δοχείου και δεν θα λειτουργήσει.

Εκείνη τη στιγμή, χρειάζεται μόνο να σπρώξετε εντελώς το δοχείο τηγανίσματος μες στη μηχανή. Το μηχάνημα έχει στη μνήμη τη λειτουργία απενεργοποίησης εντός 10 λεπτών. Αφού βγάλετε από το δοχείο και ανακατέψετε το φαγητό στη διαδικασία μαγειρέματος του φαγητού, σπρώξτε πλήρως το δοχείο τηγανίσματος μες στη μηχανή και το μηχάνημα επαναφέρει την κατάσταση λειτουργίας όταν δεν έχει αφαιρεθεί το δοχείο τηγανίσματος και συνεχίζει να μαγειρεύει και να ζεσταίνει τα υλικά του φαγητού.



2. Αφού φτάσετε στα μισά της ρυθμισμένης θέρμανσης, το μηχάνημα εκπέμπει ένα ηχητικό σήμα 5 φορές. Μπορείτε να σβήσετε το δοχείο και να γυρίσετε το φαγητό.
3. Το μηχάνημα εκπέμπει ένα ηχητικό σήμα μετά το μαγείρεμα. Αποσυνδέστε το φις από την πρίζα. Αποσυνδέστε την πρίζα, τοποθετήστε την στο τραπέζι επίπεδα και βγάλτε το μαγειρεμένο φαγητό με βοηθητικό εργαλείο (όπως ξυλάκια και τσιμπίδα).



Βγάλτε προσεκτικά έξω τα τρόφιμα. Βάλτε το πάνω στον πάγκο επίπεδα, ώστε να μη ζεματιστείτε από τον ατμό ή να αναποδογυρίσει το δοχείο τηγανίσματος, κάτι που μπορεί να οδηγήσει σε ζεμάτισμα από λάδι ή τρόφιμα υψηλής θερμοκρασίας. Επιπλέον, προτείνεται να χρησιμοποιούνται βοηθητικά εργαλεία (όπως ξυλάκια) στη διαδικασία αφαίρεσης φαγητού.

## Ένθερμη υπενθύμιση

- Η πρώτη χρήση απαιτεί 10 λεπτά ξηρής καύσης. Κατά τη διαδικασία ξηρής καύσης μπορεί να εμφανιστεί μια μικρή ποσότητα λευκού καπνού ή μυρωδιάς, κάτι που είναι φυσιολογικό. Μην πανικοβληθείτε.
- Πριν λειτουργήσει το προϊόν, ελέγξτε εάν είναι στη θέση τους τα σκεύη ψησίματος ή το τηγάνι για να αποφύγετε δυσλειτουργία.
- Εάν διαπιστώσετε ότι το προϊόν δεν λειτουργεί σωστά, σταματήστε να το χρησιμοποιείτε και επικοινωνήστε αμέσως με το τμήμα σέρβις μας.
- Να χρησιμοποιείτε τα σκεύη ψησίματος ή το τηγάνι και το δοχείο τηγανίσματος μαζί σε ολόκληρο το μηχανήμα και αποφύγετε να τα χρησιμοποιείτε ξεχωριστά.
- Μετά τη χρήση, αποσυνδέστε το φιν από την πρίζα και αφήστε τη φριτέζα αέρος να κρύνει εντελώς πριν τη μετακινήσετε.

## Καθαρισμός και συντήρηση

- Καθαρίστε τη φριτέζα αέρος για να μην καεί.
- Μετά τη χρήση, καθαρίστε έγκαιρα το σκεύος ψησίματος ή το τηγάνι και το δοχείο τηγανίσματος για να αποφύγετε τη φθορά της επικάλυψης λόγω διάβρωσης από υπολείμματα λαδιού των τροφίμων.
- Μη χρησιμοποιείτε ισχυρά λειαντικά καθαριστικά ώστε να αποτραπεί ζημιά στο μηχανήμα και στην υγεία σας.
- Χρησιμοποιήστε ένα μαλακό, καθαρό πανί για να σκουπίζετε τη φριτέζα αέρος. Μη χρησιμοποιείτε υπερβολικά βρεγμένο πανί για να καθαρίσετε τη φριτέζα αέρος, για να αποτρέψετε την είσοδο νερού στη φριτέζα, κάτι που μπορεί να προκαλέσει βραχυκύκλωμα και πυρκαγιά.
- Μη χρησιμοποιείτε άλλον εξοπλισμό καθαρισμού, όπως πλυντήριο πιάτων, για να καθαρίσετε τη φριτέζα, γιατί μπορεί να προκληθεί ζημιά και να επηρεάσει τη χρήση.
- Χρησιμοποιήστε ουδέτερο απορρυπαντικό ή καθαρό νερό για να καθαρίσετε τα τηγάνια και τα δοχεία.
- Μη χρησιμοποιείτε σκληρά και αιχμηρά αντικείμενα (όπως συρμάτινες μπάλες, λεπίδες κ.λπ.) για να καθαρίσετε τα σκεύη ψησίματος ή το τηγάνι και το δοχείο τηγανίσματος για να αποφύγετε το γρατσούνισμα.

Μπορείτε να βρείτε αυτό το εγχειρίδιο χρήσης στην ακόλουθη ιστοσελίδα:  
[www.midea.com](http://www.midea.com).

## ΟΡΟΙ ΕΓΓΥΗΣΗΣ ΟΙΚΙΑΚΩΝ ΠΡΟΙΟΝΤΩΝ (Λευκές Συσκευές & Μικροσυσκευές)

### ΓΕΝΙΚΟΙ ΟΡΟΙ ΚΑΙ ΠΡΟΥΠΟΘΕΣΕΙΣ

1. Η εγγύηση καλύπτει κάθε ανωμαλία ή βλάβη που οφείλεται αποκλειστικά στην κατασκευή της συσκευής ή σε ελαττωματικά εξαρτήματα.
2. Κατά τη διάρκεια της εγγύησης η εργασία, τα έξοδα μετακίνησης του τεχνικού και τα ανταλλακτικά παρέχονται δωρεάν, καθώς και η μεταφορά της συσκευής (εξαιρούνται οι μικροσυσκευές) **αποκλειστικά με τα συνεργαζόμενα πρακτορεία**, αν ο τεχνικός κρίνει ότι η επίσκεψη πρέπει να γίνει στο service της εταιρείας.
3. Η εταιρεία μας έχει το δικαίωμα να καθορίζει τον τρόπο και τόπο επίσκεψης των βλαβών κατά την κρίση της. Ειδικά το σέρβις των μικροσυσκευών παρέχεται στην έδρα του εκάστοτε συμβεβλημένου καταστήματος σέρβις, η δε μεταφορά τους πραγματοποιείται από τον κάτοχο της συσκευής.
4. Σε περίπτωση αδικαιολόγητης κλήσης, απουσίας, προβλημάτων εγκατάστασης ή ανάγκη επίδειξης λειτουργίας, ο πελάτης επιβαρύνεται με τα έξοδα κίνησης και το κόστος επίσκεψης του τεχνικού.
5. Η εγγύηση παύει να ισχύει σε περίπτωση που στη συσκευή έχει επέμβει για επιδιόρθωση άλλος τεχνικός, εκτός από τον εξουσιοδοτημένο τεχνικό της εταιρείας μας, ή έχει παραποιηθεί ή απομακρυνθεί το rating label και ο σειριακός αριθμός της συσκευής.
6. Ενδεχόμενη επισκευή ή αντικατάσταση μερών μίας συσκευής ή της ίδιας της συσκευής δεν παρατείνει τη διάρκεια της εγγύησης, η οποία συνεχίζει σε κάθε περίπτωση έως τη λήξη της.
7. Σε περίπτωση αντικατάστασης κάποιου εξαρτήματος μίας συσκευής, παρέχεται εγγύηση 6 μηνών για το συγκεκριμένο εξάρτημα ή ανταλλακτικό, αρχής γενομένης από την ημερομηνία αντικατάστασης.
8. Η εγγύηση δεν ισχύει για βλάβες που προκαλούνται άμεσα ή άμεσα από αμέλεια, παράλειψη, κακή χρήση, κακή εγκατάσταση ή πάσης φύσεως επέμβαση στη συσκευή από μη εξουσιοδοτημένο συνεργείο. Επίσης, δεν ισχύει για βλάβες που οφείλονται σε εξωγενείς παράγοντες που αλλοιώνουν την υφή της συσκευής (όπως Π.χ. χημικά, τοξικά, άλατα κ.τ.λ.), καθώς και για βλάβες προερχόμενες από κακή σύνδεση σε τάση διαφορετική από την αναγραφόμενη στην πινακίδα της συσκευής, σε μη γειωμένο ρευματοδότη (πρίζα) και σε μεταβολές τάσης του δικτύου (πτώση, υπέρταση).
9. Η εγγύηση δεν καλύπτει βλάβες ή απώλειες των συσκευών ή παρελκόμενων τους, που οφείλονται σε μεταφορές, που γίνονται με ευθύνη του πελάτη από τρίτους.
10. Η εγγύηση δεν θίγει τα δικαιώματα του αγοραστή όπως αυτά προβλέπονται βάσει της Ευρωπαϊκής Οδηγίας 1999/44/EC και της Ελληνικής νομοθεσίας.
11. Η εγγύηση πρέπει απαραίτητα να συνοδεύεται από φωτοαντίγραφο του τιμολογίου αγοράς ή του δελτίου λιανικής πώλησης ή του δελτίου αποστολής του προϊόντος.

### **ΕΙΔΙΚΟΙ ΟΡΟΙ: ΣΥΣΚΕΥΕΣ ESKIMO**

### **4 ΧΡΟΝΙΑ ΕΓΓΥΗΣΗ**

1. Η εγγύηση καλής λειτουργίας ισχύει από την ημερομηνία αγοράς της συσκευής και έχει διάρκεια **τέσσερα (4) χρόνια**.
2. Κάθε συσκευή ελέγχεται προσεκτικά κατά την παραγωγή και δεν γίνεται αντικατάστασή της παρά μόνο σε περίπτωση ανεπανόρθωτης βλάβης ή επαναλαμβανόμενης ίδιας βλάβης ή λόγω υψηλού κόστους της επισκευής, σύμφωνα με την γνωμάτευση του εκάστοτε συμβεβλημένου τεχνικού συνεργάτη.
3. Στην εγγύηση δεν περιλαμβάνονται λαμπτήρες φωτισμού, κεραμικές επιφάνειες, αξεσουάρ, καθώς και τα πλαστικά, επισμαλτωμένα και γυάλινα μέρη των συσκευών, εκτός εάν αποδειχθεί πως πρόκειται για κατασκευαστικό ελάττωμα.
4. Οι ζημιές που προκαλούνται κατά τη μεταφορά της συσκευής δεν καλύπτονται από την εγγύηση.
5. Όλα τα προϊόντα Eskimo είναι κατασκευασμένα για συνήθη οικιακή χρήση. Η εγγύηση δεν καλύπτει βλάβες που προκύπτουν σε συσκευές που χρησιμοποιούνται στα πλαίσια επαγγελματικής χρήσης.

Η τεχνική υποστήριξη και το service των Συσκευών Eskimo έχει ανατεθεί στην εταιρεία:

#### **GENERAL SERVICE ΕΠΕ**

📍 Λεάνδρου 22

Κολωνός, Αθήνα 10443

☎: 210 8830666, 210 5145030

✉: [service@general-service.gr](mailto:service@general-service.gr) (για σέρβις)

✉: [parts@general-service.gr](mailto:parts@general-service.gr) (για ανταλλακτικά)

🌐 [www.general-service.gr](http://www.general-service.gr)

#### **F.G. EUROPE A.E.**

📍 Λ. Βουλιαγμένης 128

166 74 Γλυφάδα, Αθήνα

☎: 210 9697 600, 210 9696 500

✉: [info@fg-europe.gr](mailto:info@fg-europe.gr)

🌐 [www.fgeurope.gr](http://www.fgeurope.gr)



Η τεχνική υποστήριξη και το service των Συσκευών Eskimo έχει ανατεθεί στην εταιρεία:

**GENERAL SERVICE ΕΠΕ**

Λεάνδρου 22 Κολωνός,

Αθήνα 10443

Τηλ: 210 8830666, 210 5145030

Σέρβις: [service@general-service.gr](mailto:service@general-service.gr)

Ανταλλακτικά: [parts@general-service.gr](mailto:parts@general-service.gr)

[www.general-service.gr](http://www.general-service.gr)

**F.G. EUROPE A.E.**

Λ. Βουλιαγμένης 128  
166 74 Γλυφάδα, Αθήνα  
Τηλ: 210 9697 600, 210 9696  
500

[info@fgeurope.gr](mailto:info@fgeurope.gr)

[www.fgeurope.gr](http://www.fgeurope.gr)

